



**13.** Rengör fogarna när bruket börjar sätta sig, dock ej för tidigt.

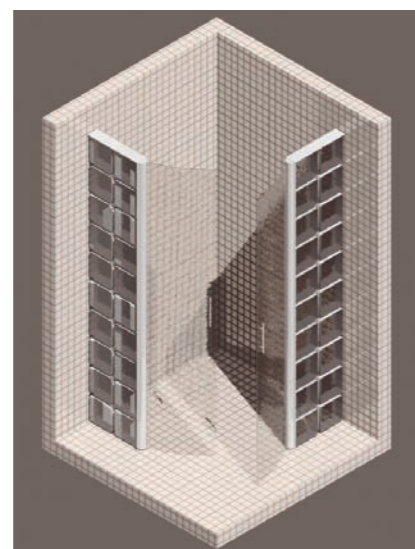
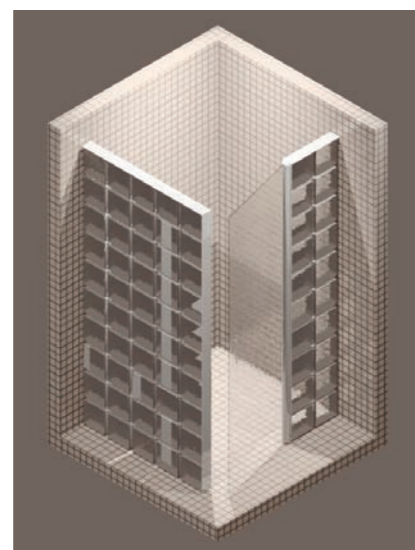


**14.** När väggen är murad och bruket har härdnat, vrid loss plattan från kryssen.



**15.** Dagen efter kan Du börja foga. Se till att fogarna är torra och rena från bruk. Tillsätt alltid den rätta vattenmängden vid blandning. Lämplig fog är ARDEX BS Flex.

Några exempel på glasblocks-  
väggar i duschutrymmen



**16.** Tvätta med en fuktig svamp. Använd alltid rent vatten. Det är viktigt att Du inte börjar tvätta för tidigt och att man tvättar diagonalt över glasblocken.



**17.** När fogen har härdnat i minst 90 minuter, skall hela väggvinkeln fogas med ARDEX SN Silikon. För bästa ytfinish använd ARDEX SG Glättningsmedel.



## ARDEX MONTERINGS- ANVISNING FÖR MURNING AV GLASBLOCK MED AM 100



PÅ SÄKRA GRUNDER



PÅ SÄKRA GRUNDER

## YTTERLIGARE ANVÄNDNINGSMRÅDEN FÖR AM 100



- Putsa/laga
- Putsa på betong
- Putsa smygar
- Under vatten i t.ex pooler och bassänger
- Finsats på betonggolv, skall alltid beläggas med keramik

## PRODUKTFÖRDELAR

- Upp till 30 mm i en arbetsgång
- Filtas/glättas efter ca 1 timme
- Klar för plattsättning efter 2 timmar
- ARDEX diffusionsöppna Tätskikt A 8+9 kan appliceras efter 2 timmar
- Lättbearbetad, smidig, fast och formbar

## TEKNISKA DATA

<b>Lagtjocklek:</b>	Från 5-30 mm
<b>Bearbetningstid:</b>	ca 40 minuter (20° C)
<b>Materialåtgång:</b>	1,4 kg/m <sup>2</sup> /mm, vid putsning/lagning 12,5 kg/m <sup>2</sup> vid murning av glasblock
<b>Tryckstyrka:</b>	15 N/mm <sup>2</sup>
<b>Förpackning:</b>	25 kg
<b>Blandning:</b>	5 kg pulver ca 1 liter vatten 10 kg pulver ca 2,1 liter vatten 12,5 kg pulver ca 2,6 liter vatten

Din Ardex-återförsäljare

# ARDEX AM 100 — DET ENKLASTE OCH SNABBASTE SÄTTET ATT MURA GLASBLOCK

ARDEX AM 100 är ett snabbhärdande bruk som Du kan använda både inom- och utomhus. Brukets snabba härdningstid gör det mycket lämpligt för montering av glasblock. Med AM 100 kan Du mura obegränsat antal skift i en arbetsomgång. Konsistensen gör att Du kan mura på traditionellt vis, bruket hänger kvar på blocket i stötfogen.



- Enkelt
- Du murar hela väggen på en gång
- Snabbt
- Kostnadseffektivt

Mura med AM 100



Foga med BS Flex

## LÄS HELA MONTERINGSANVISNINGEN INNAN DU BÖRJAR

### DET HÄR BEHÖVER DU



MATERIAL	VERKTYG	
Glasblock	Vattenpass	Bågfil
5 mm rostfria armeringsjärn eller 5 mm rostfritt rundstål ca 5 m/m <sup>2</sup>	Silikonspruta	Borste
10 mm cellplast	Murslev	Trasa
ARDEX AM 100, snabbbruk, 12,5 kg/m <sup>2</sup>	Borrmaskin	Lod/Laser
ARDEX BS Flex, ca 1,0 kg/m <sup>2</sup>		
ARDEX SN Våtrumssilikon	Blandare	Tving
ARDEX SG Glättningsmedel	Hink	Regel
Tejp	Borr 8 mm	



Om golvet lutar kompensera med bruk för första skiftet. Var noggrann och kontrollera med vattenpass. Låt bruket sätta sig innan Du fortsätter.



**1.** Löslägg glasblocken så blir det enklare att göra nödvändiga markeringar. Mät in en lodrät linje där väggen skall stå. Använd vattenpass, lod eller laser. Det är viktigt att alla mått är korrekta för bästa resultat. Markera därefter med tejp både på vägg och golv, där väggen skall stå.



**2.** Det är viktigt att aldrig mura mot befintlig fast konstruktion (vägg). Gör därför expansionsfogar av 10 mm cellplast. Skär till cellplasten så att den passar innanför blockets glaskanter. Kan hållas på plats med tejp.



**3.** Häll rent kallt vatten i ett rent blandningskärl, tillsätt pulvret under kraftig omrörning. Det färdigblandade brukets konsistens skall vara smidigt, klumpfritt och formfast. Blanda inte mer än vad Du gör av med på 30 minuter.  
**Tips!** Beroende på väggens storlek, kan det vara en fördel att blanda bruket i flera mindre satser. Beräknad åtgång är 12,5 kg/m<sup>2</sup>. Se sista sidan.



**7.** Borra i markeringen med en 8 mm borr minimum 50 mm djupt.  
**Tips!** För att undvika borrhull, håll ett dammsugarmunstycke intill. Kontrollera att det inte finns elkablar eller vattenrör i väggen.



**8.** Borrhålen skall alltid fyllas med ARDEX SN Våtrumssilikon.



**9.** Vid vart fjärde glasblock skall armeringsjärn placeras lodrätt. Du kan med fördel placera en regel i lod från golv till tak. Då är det lättare att få väggen rak.



**4.** Lägg ut en bruksbädd på markeringen Du gjort. Tryck dit blocken. Knacka inte. Tänk på att blocken är ömtåliga. Blanda bruket lite styvare till första skiftet så får Du en stabil grund. Använd de distanskryss som rekommenderas av glasblocksleverantören.



**5.** Var noga med att väga av med vattenpass så Du får ett vågrätt första skift. Små avvikelser på första skiftet ger stora avvikelser ju fler skift som muras.



**6.** Ställ ett block "torrt" med kryss som distans för att få den rätta höjden. Gör en markering för de båda armeringsjärnen i frigiditen. Du skall armera med två armeringsjärn vartannat skift vågrätt och ett vid vart fjärde glasblock lodrätt.



**10.** Lägg bruk på varje block även i stötfogen. Skrapa rent det överflödiga bruket från fogen. Fortsätt sedan att mura på samma sätt hela väggen.



**11.** Det är viktigt att armeringsjärnen läggs i bruk och inte direkt mot glaset. Annars kan det synas igenom blocket. Det är även viktigt för hållfastheten.



**12.** När du murat halva väggen, stagar Du upp glasblocken med en tving mot regeln.