



## ARDEX POOL

KONSTRUKTIONER  
FÖR POOLER OCH  
BASSÄNGER



PÅ SÄKRA GRUNDER

## FÖRUTSÄTTNINGAR

Denna anvisning beskriver lösningar och material som kan användas i samband med nybyggnad och renovering av simbassänger. Med simbassänger avses såväl bassänger i privat regi, som offentliga inom- och utomhusbassänger. I bassänger för kur-, varm- och saltvattenbad rekommenderar ARDEX att de vattentäta betongkonstruktionerna skyddas med ARDEX SK 100 W TRICOM tätningsduk och att efterföljande plattsättning och fogning ska utföras med epoxiprodukter.

Konstruktionerna i denna anvisning är utförda i betong. För nya bassänger är det en viktig förutsättning att bassängen gjuts i en absolut vattentät betong med ett lågt v/c-tal och minimal krympning som föreskrivs i gällande EN-normer. Därefter ska betongen härda och torka tills en fukthalt på mindre än 4 viktprocent uppnås (normalt 2-3 månader efter gjutning) innan arbetet med tätskikt, fästmassor och fogmassor påbörjas.

Vid renovering av gamla bassänger som är gjutna i betong av okänd kvalitet och kanske är söndervittrade och svaga, rekommenderar ARDEX att som minst vattentäta bassängen med ARDEX SK 100 W TRICOM tätningsduk. Innan arbetet påbörjas ska underlaget i den gamla bassängen undersökas grundligt för att fastställa om befintlig betong är stark nog för att bära den nya beläggningen.

För att ARDEX-produkterna i denna anvisning ska uppfylla angivna data, förutsetts att alla produkterna bearbetas enligt våra datablad och att anvisningar beträffande blandning, torktider, underlagets beskaffenhet etc. följs. I denna anvisning beskrivs två lösningsmodeller. I den ena lösningen används en diffusionsöppen cementslamma ARDEX S 7 som är roll- och spacklingsbar. För maximal säkerhet väljs ARDEX SK 100 W tätningsduk som limmas med ARDEX A 7+A 8.

## FÖRARBETE

Underlaget ska vara fast, stabilt och fritt från beläggningar som kan minska vidhäftningen mot betongen. Det innebär att slamskikt, cementhud, härdningsolja och formolja etc. ska avlägsnas innan putsning, spackling

och tätskiktsarbeten. För att garantera tillräcklig vidhäftning mot underlaget för spackel, puts och tätskikt är det nödvändigt att sandblästra, fräsa eller högtrycksblästra med vatten med lägst 500 BAR.

## UPPRÄTNING

Håligheter, svackor, sprickor och ojämnheter på väggar och golv samt i botten av bassängen kan upprättas med ARDEX A 46. Om större ytor ska avjämnas på golv eller bassängbotten kan man med fördel använda ARDEX K 301 MIX.

## SLIPSATS

Vid behov av tjockare upprättningskikt t.ex. i bassängbotten, kan ARDEX A 38 MIX användas. Slipsatsen ska läggas i en slamma med E 100 som blandas till enligt produktbladet. Slamman borstas in i underlaget, ARDEX A 38 MIX läggs vått i vått i slamman. Det är viktigt att bruket komprimeras väl under arbetet

## VATTENTÄTNING

Där det ställs krav på vattentätning i bassängen och andra vattenbelastade områden kan kraven uppfyllas med ARDEX S 7 vattentätningssystem eller ARDEX SK 100 W TRICOM tätningsduk. Bägge systemen har kompletta lösningar som innehåller tätband, rörmanschetter m.m.

I simbassänger med klorrening och normal temperatur kan ARDEX S 7 tätsystem användas. I bassänger för kur-, varm- och saltvattenbad där det är en högre kemisk påverkan på tätskiktet rekommenderas att man använder ARDEX SK 100 W tätningsduk med ARDEX 7+8 som klarar tuffare miljöer.

## OBS!

I denna anvisning visas alla illustrationer med ARDEX SK 100 W. Denna lösning resulterar i en effektiv tätning som är lätt att montera och även är arbetsmiljövänlig. Alla bilder ska betraktas som riktlinjer och kan inte ersätta en adekvat, djupgående projektering.

## PRODUKTEGENSKAPER

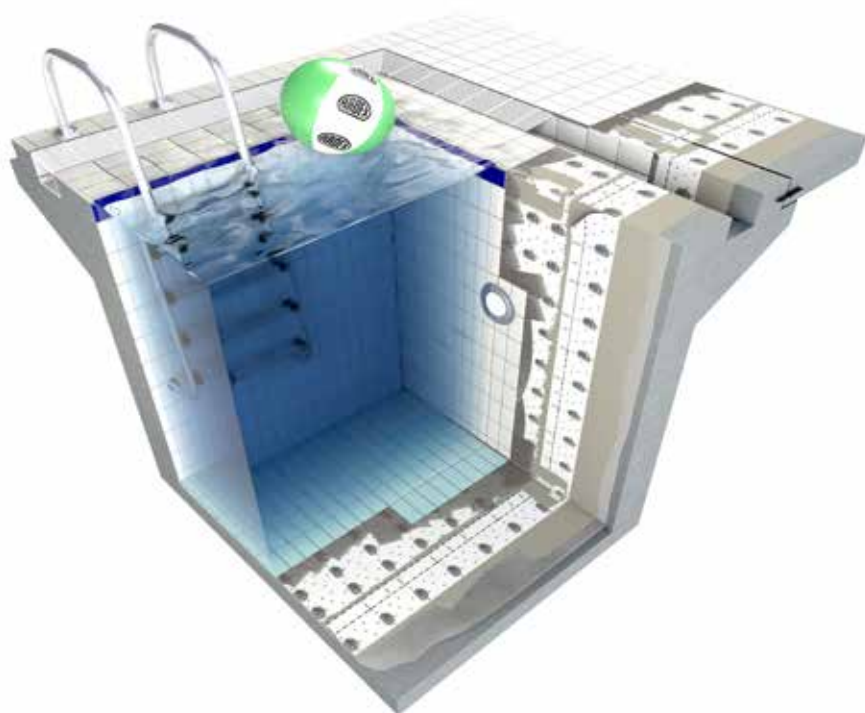
ARDEX S 7 är väl lämpat för vattentätning av konstruktioner i omklädningsrum, på ytorna omkring bassängen samt i själva bassängen. ARDEX S 7 är ett tätningsmembran av 1-komponenttyp på basis av specialcement och plasttillsatser, som ska blandas med vatten och som lätt och snabbt kan appliceras i ett enhetligt, jämt och täckande skikt. ARDEX S 7 påförs i två omgångar till en total skiktjocklek på 2 mm till max 4 mm. Alla vågräta och lodräta skarvar som riskerar att spricka, förstärks med remsor av ARDEX SK 12 TRICOM tätningsband. Rör genomföringar och golvavlopp förstärks med ARDEX tätmanschetter från ARDEX TRICOM system.

ARDEX S 7 tål ett vattentryck på upp till 3 BAR och är diffusionsöppen så att eventuell fukt från underlaget kan tränga ut ur konstruktionen. ARDEX S 7 ska alltid täckas med keramik.

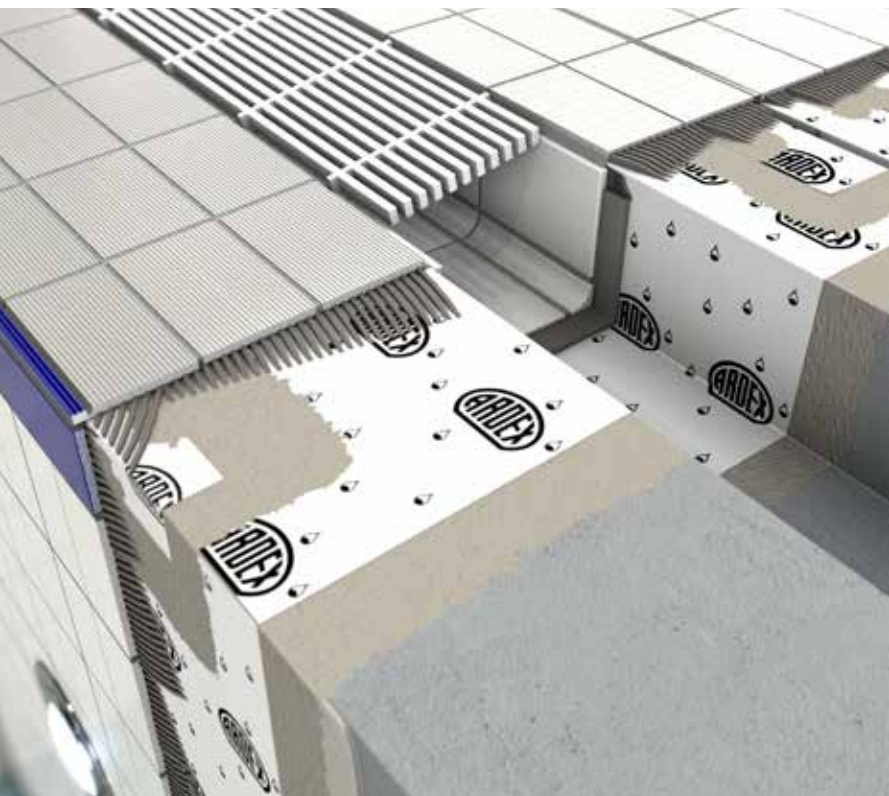
ARDEX SK 100 W TRICOM duk är till vattentätning av konstruktioner i kur, varm-och saltvattenbassänger där det ställs större krav på tätskiktet. ARDEX SK 100 W TRICOM duk kan naturligtvis även användas i duschar, i omklädningsrum och på ytorna omkring själva bassängen. ARDEX SK 100 W TRICOM duk består av en vatten- och ångtät, dubbellaminerad polyetylenfolie med en yta av polypropylenfilt. ARDEX SK 100 W TRICOM duk är vattentät och kemikaliebeständig. ARDEX SK 100 W TRICOM duk ska alltid limmas fast med ARDEX 7+8 tätskikt som påförs underlaget med en 3 eller 4 mm fixkam eller med roller och pensel. Rolla upp en vådbredd eller använd en 3-4 mm fixkam, montera den tillskurna våden i den våta ARDEX 7+8. Använd en plastspackel för att pressa fast duken mot underlaget, säkerställ att duken får full kontakt med ARDEX 7+8 och att inga blåsor eller veck förekommer. Montera nästa våd med överlapp på minst 5 cm efter markeringslinjen på TRICOM duken. Alla vågräta och lodräta hörn ska förseglas med ARDEX SK 12 TRICOM tätband. Rör genomföringar och golvavlopp förstärks med ARDEX tätmanschetter från ARDEX TRICOM system. När tätningsband, hörn och manschetter är monterade täcks de med ett lager ARDEX 7+8.



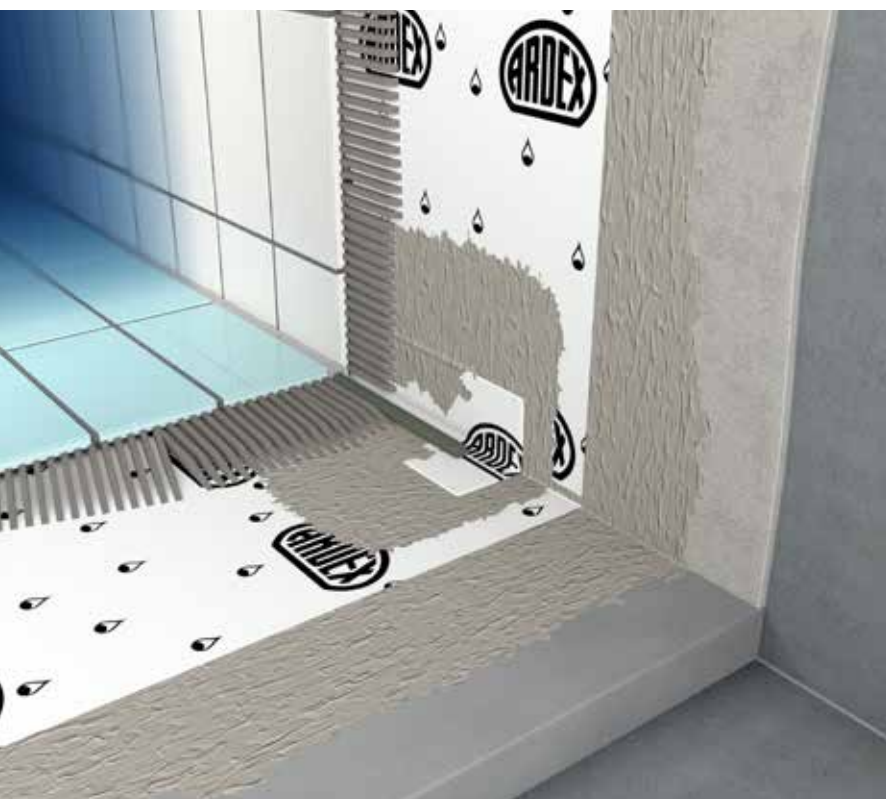
ARDEX S 7, tätskikt för pooler



Vattentätning med ARDEX TRICOM duk



Tätning skvalpränna



Tätning mellan vägg och botten

## SKVALPRÄNNA

Montera ARDEX SK 100 W TRICOM duk vått i vått med ARDEX 7+8, använd en plastspackel och säkerställ att det inte kvarstår blåsor eller hålrum under duken. Duken monteras med ett avstånd på 5-10 mm från bassängkanten. Fortsätt ner i själva skvalprännen och upp på andra sidan fram till 5-10 mm från en eventuell dilatationsfog. I skarven mellan bassängväggen och överdelen monteras ARDEX SK 12 tätband med ARDEX 7+8, tryck fast tätbandet och pressa ut överflödig ARDEX 7+8 så att inga blåsor kvarstår. När tätningsbandet är monterat täcks det med ARDEX 7+8 så att det är fullständigt inkapslat av ARDEX 7+8. Plattorna i skvalprännen och längs greppkanten har ibland olika tjocklek. För att uppnå en jämn yta läggs plattorna i en fästmassa som kan läggas i varierande tjocklek. Till detta används ARDEX X 32. Plattorna vibreras/trycks ned i den våta fästmassan till önskad höjd. Vattnets vågrörelser längs kanten och i skvalprännen resulterar i att plattorna och fogarna utsätts för en mycket aggressiv belastning. Därför rekommenderar ARDEX att fogarna utförs med ARDEX WA, epoxifog, eller ARDEX EG 8, hybridfog.

## TÄTNING MELLAN VÄGG

### OGH BOTTEN

Montera ARDEX SK 100 W TRICOM duk vått i vått med ARDEX 7+8. Använd en plastspackel och säkerställ att det inte kvarstår blåsor eller hålrum under duken. Duken monteras med ett avstånd på 5-10 mm från hörnet. I skarven mellan bassängväggen och botten monteras ARDEX SK 12 tätband med ARDEX 7+8, tryck fast tätbandet och pressa ut överflödig ARDEX 7+8 så att inga blåsor kvarstår. När tätningsbandet är monterat täcks det med ARDEX 7+8 så att det är fullständigt inkapslat av ARDEX 7+8. För att ta upp rörelser mellan plattläggningarna mellan botten och väggen kan man etablera en rörelsefog som fogas med ARDEX ST silikon. Det ska läggas i en bottningslist som är anpassad till fogbredden.

## FOG I SKVALPRÄNNA

För att förhindra kapillär vattensugning till fästmassan på andra sidan skvalprännen ska de översta ca 2,5 cm av plattorna i skvalprännen fogas med ARDEX FB/ARDEX WA. Säkerställ att fogen komprimeras så att det inte finns luftblåsor i fogen. Det rekommenderas att tejpa den översta plattkanten så att ARDEX FB inte flyter ut ur de lodräta plattfogarna. När ARDEX FB har stelnat avlägsnas tejen.

ARDEX SK 100 W TRICOM duk läggs vått i vått med ARDEX 7+8 fram till kanten på dilatationsfogen. Påför ARDEX 7+8 på bägge sidorna om fogen, skär till en 25 cm bred remsa av ARDEX SK 100 W TRICOM duk och montera den över dilatationsfogen, säkerställ att inga blåsor kvarstår under duken. Observera att remsan ska böjas ned i dilatationsfogen för att kunna ta upp rörelser. När remsan är monterad täcks den med ARDEX 7+8 men man ska INTE applicera ARDEX 7+8 på den del som är nedböjd i dilatationsfogen.

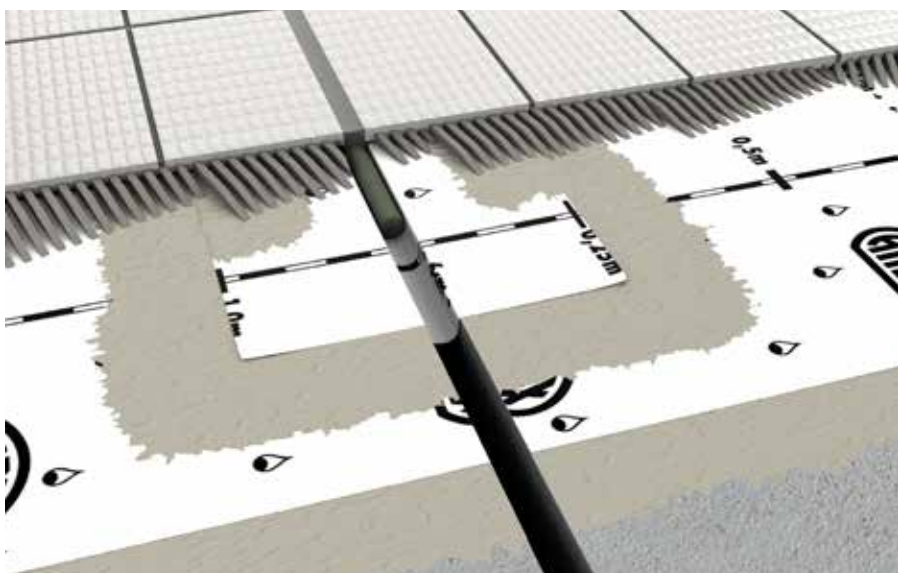
## BASSÄNGLAMPA

Lampan monteras i ursparningen och spacklas in med ARDEX WA. När ARDEX WA är torr monteras ARDEX SK 100 W TRICOM duk vått i vått med ARDEX 7+8 på epoxi-flänsen, säkerställ att inga blåsor kvarstår under duken. Skär duken 5-10 mm från kanten på lampan.

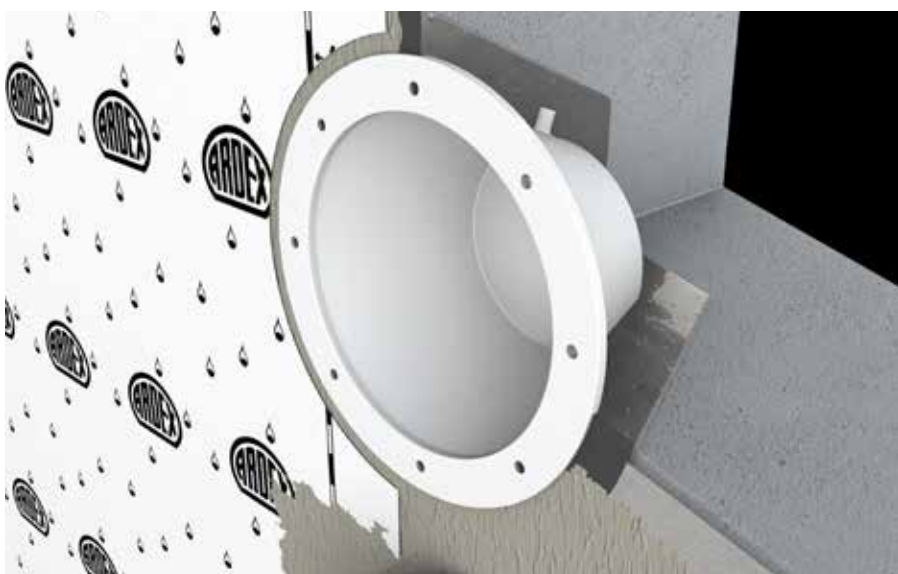
När ARDEX SK 100 W TRICOM duk är monterad täcks kanten mellan duken och lampan och ca 12-15 cm ut på TRICOM duken med ARDEX 7+8.



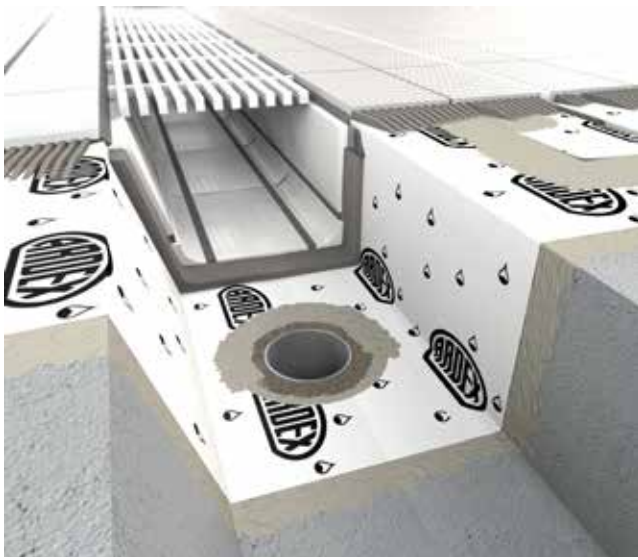
Fog i skvalprämma



Montering av remsa



Montering av lampa



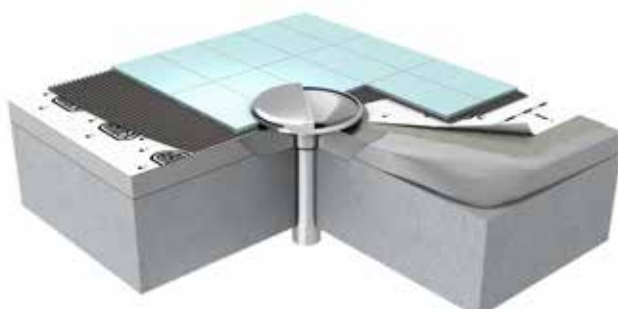
Rör genomföringar



Rör genomföringar i rännan



Bottenavlopp



Montera plattorna med ARDEX fastmassor

## RÖRGENOMFÖRNINGAR

ARDEX SK 100 W TRICOM duk vått i vått med ARDEX 7+8, duken skärs så att diametern på hålet i duken är ca 10-20 mm större än själva röret. Påför ARDEX 7+8 runt röret och montera vått i vått RM/SK rörmanschett med rätt storlek, se till att inga blåsor eller veck kvarstår. När manschetterna är monterade täcks de med ARDEX 7+8 tills att de är helt inkapslade.

Innan plattorna monteras skärs röret av i höjd med underkanten av plattorna. Plattorna omkring röret skärs så att det blir en bred och djup fog med en vinkel på 450 grader omkring röret. Fogen omkring röret sammanfogas med plattfogarna omkring rör genomföringen. I skvalprännen rekommenderar ARDEX fogning med epoxifog ARDEX WA eller ARDEX EG 8 hybridfog.

## BOTTENAVLOPP

Bottenavloppet monteras i utsparringen lika som bas-sänglampan, fyll utsparringen med ARDEX FB eller ARDEX WA upp till kanten. När ARDEX FB börjar härda men fortfarande är klabbig strös sand på ytan för vidhäftningens skull. När ARDEX FB är torr dammsugs den överblivna sanden bort. Montera ARDEX SK 100 W TRICOM duk vått i vått med ARDEX 7+8 fram till kanten på bottenavloppet. Skär duken 5-10 mm från kanten av bottenavloppet. När ARDEX SK 100 W TRICOM duk är monterad täcks kanten mellan duken och avloppet och ca 12-15 cm ut på TRICOM duken med ARDEX 7+8.

När ARDEX SK 100 W TRICOM duk och ARDEX 7+8 är torr monteras plattorna med fästmassorna beroende på belastning ARDEX X 77, ARDEX X 78, ARDEX WA eller ARDEX EG 8. Fogningen utförs med ARDEX GK/FK eller alternativt med ARDEX WA, ARDEX EG 8





**ARDEX AB**

**Upplagsvägen 3**

**117 43 STOCKHOLM**

**telefon 08-556 315 50**

**telefax 08-556 315 67**

**kundservice@ardex.se**

**www.ardex.se**

